

Frágreiðing um einskiljing
av

P/f Postverk Føroya

Uttanríkis- og vinnumálaráðið

August 2018

Samandráttur

Landsstýrismaðurin í Uttanríkis- og vinnumálum hevur arbeitt við at einskilja P/F Postverk Føroya. Landsstýrismaðurin hevur í hesum sambandi heitt á nevnd og leiðslu í P/F Postverk Føroya um at gera frágreiðing, ið lýsir virksemini felagsins og sum lýsir móguligar søluhættir. Hetta er liður í framhaldandi arbeiðinum at einskilja almennar fyrirkæmur, sum virka í marknaðum, sum eru í fríari ella partvíst fríari kapping. Landsstýrismaðurin biður tí um heimild at selja 100% av partapeninginum í P/F Postverk Føroya. Fyri at tryggja at postskyldurnar framhaldandi verða røktar væl og virðiliga, verður felagið selt samlað soleiðis, sum felagið virkar í dag. Tað er við postvirksemini, frímerkjaútgávum og frakt. Veitingarskyldan verður framhaldandi partur hjá felagnum og hongur saman við rættinum til postkonsessiión og frímerkjaútgávu.

Allar ognir hjá P/f Postverk Føroya eru við í søluni. Tað eru bygningar, skipanir og dótturfeløg.

Løgtingslóg um postvirksemini tryggjar at, almennu áhugamál landsins viðvíkjandi postflutningi verða røktað. Postvirksemið verður framhaldandi undir eftirliti av Posteftirlitinum, soleiðis at krosstuðul ikki er millum tað konsessiiónsbundna virkseminið og virkseminið í fríari kapping. Skyldur felagsins at veita nøktandi posttænastur til øll øki í landinum verða ikki broyttar við søluni, og tænaustuððið og prísur fyri hetta slagðið av virksemini eru framhaldandi ásett av Posteftirlitinum.

Rætturin at prenta og útgeva frímerki og rætturin til konsessiión at bera post sambært veitingarskyldu, er settur til 10 ár. Landsstýrismaðurin hevur heimild til at leingja hetta áramál.

Felagið verður boðið til sølu frítt á marknaðinum uttan aðrar treytir enn omanfyri nevndar í samband við konsessiión og posteftirlit. Politiskt ynski er um at tryggja, at felagið ikki verður selt av landinum. Felagið er tó natúrligt heimahoyrandi í Føroyum, og kann virkseminið ikki á skilagóðan hátt flytast av landinum.

Í samband við søluna vil UVMR meta um móguligar keyparar og við gjøgnumgongd gera heildarmeting um, hvør leistur og hvør keypari, ið kann gagna Postverki Føroya og samfelagsbúskapinum á bestan hátt. Vinningurin av søluni verður settur í Búskapargrunnin.

Starvsfólk varðveita síni rættindi sambært verandi sáttmálum. Tað verði seg við Starvsmannafelagið, sum tænaustumenn ella einstaklingasáttmálar við Postverk Føroya.

Inngangur

Landsstýrismaðurin leggur lógaruppskot fyri Løgtingið um einskiljing av P/f Postverk Føroya. Endamálið við lógini er at útvega landsstýrismanninum materiella heimild at selja partabrøvini í P/f Postverk Føroya. Harafturat skal lógin tryggja, at málið fær eina nøktandi politiska viðgerð, áðrenn avgerðin um at einskilja P/f Postverk Føroya verður tikin.

Í frágreiðingini er virksesemi felagsins lýst eins og vánirnar eru lýstar fyri teir marknaðir, felagið arbeiðir á. Virksesemi felagsins er fjølbroytt, og tí eru høvuðsøkini væl lýst. Við hesum er eisini grundarlagið undir ætlan landsstýrismansins at selja felagið lýst.

Gongdín higartil

Nevnd og stjórn í Postverki Føroya hava saman við Uttanríkis- og Vinnumálaráðnum í longri tíð lýst og arbeitt við málinum at einskilja felagið. Eftir umlegging til partafelag, og eftir at felagið er tillagað til kapping á marknaðinum, hevur tað verið eyðsæð, at neyðugt er at einskilja Postverk Føroya, - orsøkirnar til hetta eru lýstar niðanfyri, men er høvuðsorsøkin, at alsamt størri partur av virkseminum er í fríari kapping. Parturin av virkseminum, ið er fevnt av einkarrætti og veitingarskyldu er minkandi, og verða hesar skyldur eftir søluna framhaldandi tryggjaðar við postvirksemislógini og konsessiión. Landsstýrismaðurin og UVMR standa fyri yvirskipaðu søluni.

Einskiljing av P/f Postverk Føroya Sambært løgtingslóg um postvirksemi, sum kom í gildi í 2001, og viðmerkingunum til lógina er endamálið at skapa fortreytir fyri frælsari kapping á økinum eftir 2003.

Harumframt er endamálið at tryggja øllum landsins íbúgvum, at postflutningur verður skipaður fyri rímiligan prís við góðari dygd, at áhugamál viðskiftafólksins verða vard, undir hesum serliga postloyndin, at postflutningur verður lagaður eftir skiftandi tørvi.

Almennu áhugamálini hjá landinum viðvíkjandi postflutningi eru harvið løgskipað og tryggjað við løgtingslóg um postvirksemi, og kunnu almennu áhugamálini í felagnum tí verða røkt, hóast landið ikki er eigari av felagnum.

Orsøkirnar fyri at einskilja P/f Postverk Føroya eru hesar:

- A. At hava greitt mark millum alment og privat virksemi innan flutning í Føroyum.
- B. At minka váðan hjá landinum, sum er við ogn í fyrítøkum, sum virka í fríari kapping og harvið váðan hjá pengum skattgjaldarans.
- C. At kapitalisera virðini í felagnum.
- D. At tryggja felagnum betri ráсарúm í arbeiðinum og at tryggja felagnum frítt at arbeiða við ognum og virðum felagsins við menning og vøkstri fyri eyga.

A. At hava greitt mark millum alment og privat virksemi innan flutning í Føroyum.

Eitt høvuðsargument fyri at varðveita tænastrúfyrítøkur í almennum eigaraskapi tykist verða, at har marknaðurin ikki sjálvur kann tryggja støðugar og tryggar karmar í kappingini og eitt ynskiligt tænastrústøði, t.e. har sum marknaðarkreftirnar eru imperfektar, kann ein almennur eigaraskapur tryggja neyðugt tænastrústøði. Floghavn, flogfelag, fjarskifti og el-veiting kunnu verða dømir um hetta.

Landsins myndugleikar kunnu tó eisini við lóggávu og konsessióntreytum tryggja eitt nøktandi tænastrústøði heldur enn at átaka sær ein aktivan leiklut í vinnulívnum.

Posta hevur sum sítt týðningarmesta virksemi havt veitingarskyldu at bera út post um alt landið og til allar kundar. Men nøgdin, ið umfatar veitingarskylduna minnar í stórum og onnur virkisøki vaksa. Vaksandi virkisøkini eru øki, sum eru í beinleiðis kapping við privatar aktørar. P/f Postverk Føroya skal sum eitt partafelag rekast á einum handilsligum grundarlagi.

Tá ið veitingarskyldugu tænastrurnar minnar í stórum, samstundis sum tænastrur í fríari kapping vaksa, gerst tann almenni eigaraskapurin ein byrða fyri felagið og ein óhóskandi kappingarstøða hjá kappingarneytunum. Tískil er neyðugt at hesi viðurskifti broytast grundleggjandi.

P/f Postverk Føroya skal, sum eitt felag virkandi í kapping við privatar aktørar, ikki hava tað almenna aftanfyrir seg. Tað kann skapa ójavna kapping við óhepnum avleiðingum, tí fortreytirnar eru ymiskar. Samstundis hevur felagið tørv á teimum fyrimumum, sum felagið kann fáa á einum fríum marknaði við m.a. strategiskum samstarvi og atgongd til kapital.

B. At minka váðan hjá landinum, sum er við ogn í fyrítøkum, sum virka í fríari kapping og harvið váðan hjá pengum skattgjaldarans.

Við tað at tað almenna rekur vinnuligt virksemi, átekur tað almenna sær váðan, sum er í hesum virksemi. Almennu Føroyar eiga í lutfalsliga stórum parti av vinnulívinum, og hefur tað sæst aftur, tá hesi hava verið í váða fyri at fara av knóranum, at tað almenna skuldi koma við fleiri pengum og verða við at endurstovna feløgini.

Í tí tilfari, sum er til skjals viðvíkjandi gongdini hjá Postverki Føroya frá almennum stovni til alment partafelag, sæst at felagið, sum almennur stovnur ikki kastaði pengar av sær. Hinvegin varð í fleiri førum játtað felagnum pengar á fíggjarlógini.

Váðin í fyrítøkuni er framhaldandi høgur við tað, at vanligu brøvini verða burtur og kappingin innan logistikk er hørð. Hendan váðan ynskir landsstýrismaðurin ikki, at tað almenna skal átaka sær.

C. At kapitalisera virðini í felagnum nú, tí mettt verður, at nú er rætta lótan at selja.

Tá fyrítøka verður seld, er umráðandi at hon hefur yvirskot og hefur havt yvirskot í nøkur ár. Tessvegna fæst besti prísur. Mest brúkti frymil til virðisáseting av fyrítøkum tekur støði í gjaldførisstreyminum frá virkseminum, hvussu stórir tann tøki gjaldførisstreymurin er og væntast at verða í fyrítøkuni frameftir.

Posta hefur havt yvirskot áðrenn avskrivningar frá og við 2012 og yvirskot eftir avskrivningar og rentur frá og við 2013, t.e. 5 ár, og 6 ár íroknað 2017. Tí er ikki grund til at bíða við einskiljing vegna manglandi yvirskot og harvið virði.

Tað er nógvur kapitalur tøkur í samfelagnum, kanska so nógvur, sum ongantíð fyrr. Tí er helst rætta lótan at selja.

Útlitini framyvir eru óviss og eru evnini og fortreytirnar hjá Posta at tillaga virksemið til broyttar umstøður heilt avgerandi. Postverksúrslitini í okkara grannalondum bera boð um, at rætta lótan í einum føroyskum høpi er nú.

D. At tryggja felagnum betri rásarúm í arbeiðinum og at tryggja felagnum frítt at arbeiða við ognum og virðum felagsins við menning og vøkstri fyri eyga.

Vøksturin hjá Posta hefur verið organiskur. Tann organiski vøksturin er tann, sum hefur hægri virði, men er ikki altíð tað, sum gevur fyrítøkuni mestu ferð til at flyta seg og tryggjar lønsemi í framtíðini. Um fyrítøka skal hava serliga ekspertisu ella keypa seg inn á ein marknað, kann vera neyðugt at keypa fyrítøku ella part av fyrítøku. Um talan er um stóra íløgu er vanligt at gjalda part í partabrøvum í keypandi fyrítøkuni. Velur Posta í framtíðini at gera stóra íløgu, t.d. við keyp av øðrum felag, ber ikki til hjá nevndini at handla við partabrøvunum í felagnum P/f Postverk Føroya, uttan at hetta verður lagt fyri lögtingið fyrst. Hetta letur seg gera, um felagið er selt privatum. Tað er tí ein avmarking fyri virkið hjá felagnum, at tað er ogn hjá tí almenna.

Lóggáva og eftirlit

Postvirksemið er regulerað í lógtingslóg nr. 135 um postvirksemi, seinast broytt við lógtingslóg nr. 42 frá 7. mai 2010. <http://logir.fo/Logtingslog/135-fra-18-10-2001-um-postvirksemi-sum-seinast-broytt-vid-logtingslog-nr-42-fra-7>

Postvirksemið tryggjar øllum borgarum postflutning innlendis og millum lond. Postflutningur millum lond er reguleraður sambært stovni undir ST, UPU – United Postal Union <http://www.upu.int/en.html>

P/f Postverk Føroya hevur loyvi, t.e. “konsessiión” til postflutning. Loyvið er skylda til flutning av posti upp til 20 kg. Konsessiión kann veitast privatum eins og almennum partafeløgum.

Føroyar eru ikki sjálvstøðugt land og tí ikki limur í ST og UPU. PostNord umboðar Postverk Føroya í UPU. Postverk Føroya og PostNord hava bilaterala avtalu um post, har PostNord avroknar onnur postverk vegna Postverk Føroya. Konsession og millumlanda avtalur um post kunnu gerast millum almenn og privat postfeløg. Tað er ikki vanligt, at fleiri postverk eru í sama landi. Tó eru fleiri flutningfeløg/postfeløg, sum bera út “postlíknandi” vørur.

Sambært § 3 í loyvinum hjá P/f Postverk Føroya, skal felagið tryggja skyldu landsins sambært postvirksemislóginum § 4 til postflutning um alt landið av:

1. adresseraðum brøvum,
2. adresseraðum príslistum, bóklingum, bløðum og øðrum prentaðum sendingum, eins til innihalds, sum ikki eru í bjálva,
3. tíðindabløðum, dag-, viku- og mánaðarbløðum og tíðarritum,
4. adresseraðum pakkum,
5. blindalestri, og
6. peningaflytingum

Stk. 2. Tað skal vera gjørligt at senda brøv og pakkur sum virðispost, harumframt brøv sum innskrivaðan post.

Posteftirlitið

Virksemi felagsins er undir eftirliti av Posteftirlitinum. Eftir at ársroknskapurin er liðugur, ger P/f Postverk Føroya eina ársfrágreiðing til Posteftirlitið. Henda frágreiðing er býtt eftir tænaustslag, soleiðis at Posteftirlitið kann tryggja at felagið ikki krydssubsidierar millum tænausturnar. Tænausturnar eru býttar soleiðis:

- Skylda uttan kapping, sum er brøv og frímerkjaútgáva, prent og søla av frímerkjum
- Skylda við kapping, sum er útbering av bløðum, adresseraðum vørum og postpakkum yvir 20 kg
- Frí kapping, sum er frakt, útbering av adressuleysum o.a.

Posteftirlitið góðkennir prísbroyingar á brøvum, innlendis pakkum, blaðútbering og í heila tikið, har ein tænaust er áløgd. Vørunar skulu vera prísáðar soleiðis, at tær ikki eru felagnum ein byrða, men skulu heldur ikki ríka felagið. Sambært 13 í koncessiiónini er ásett, at prísirnir skulu vera í samsvari við galdandi kappingarrætt. Hetta merkir m.a., at teir fyri virksemi við

skyldu í kapping ikki mugu vera ov lágir (margin squeeze), og fyri virksemlu uttan kapping (monopol) hvørki mugu vera ov høgir ella lágir. Posteftirlitið kann av sínum eitingum krevja greiningar og prísbroytingar.

Hesi viðurskifti verða ikki broytt við einskiljingini. Tá felagið saman við veitingarskyldu verður einskilt, fer Posteftirlitið framvegis at hava eftirlit við tænastrunum “uttan kapping” og “skylda við kapping”. Hetta verður gjørt í teimum londum, har postverkini eru einskild. T.d. í Týsklandi er tað Bundesnetzagentur (BNetzA), sum letur konsessiún til Deutsche Post / DHL Parcel og góðkennir posttakstir og tryggjar, at veitingarskyldan verður fullførd væl og virðiliga.

Søla og sølutilgongd

Landsstýrismáðurin í Uttanríkis- og vinnumálum samskipar sølutilgongdina. Felagið verður boðið til sølu í Føroyum. Virksemlu hjá Posta er mest í Føroyum, og er tí torført at flyta felagið av landinum. Tað verður hildið at kapitalur er tøkur í Føroyum til keyp av P/F Postverk Føroya. Í søluni metir landsstýrismáðurin um evnini hjá keyparanum at reka fyrirkuna víðari við teimum skyldum, fyrirkuna framvegis hevur.

Einskild Postverk

Í fleiri löndum eru postverkini einskild. Dæmi úr Evropa eru:

- Deutsche Bundespost einskilt í 1995, nú Deutsche Post, eigur m.a. DHL.
- Belgian Post Group, bPost, lagt um til alment partafelag í 2000 og selt til felögini PostDK og CVC í 2006.
- Royal Mail, Bretland einskilt í 2013 har stjórnin framhaldandi hevði 30%, sum vórðu seld í 2015.
- PostNL, posturin í Hollandi einskildur í 1989, tá nevnt Dutch Post & Telecommunication Company, broytti tá navn til PTT Nederland og í 1996 til TNT. Frá 2011 PostNL.
- Postverkið í Portugal, CTT – Correios Telegrafos e Telefones verður lagt um til alment partafelag í 1991 og einskilt í 2013.
- Japan Post Holdings Co einskilt í 2015.

Dæmi um postverk, sum eru almenn partafeløg eru:

- PostNord, Danmark og Svøríki – væntast at skula fyrireikast til einskiljan.
- Posten Norge, Noreg.
- LaPoste í Fraklandi – skal fyrireikast til einskiljan.
- Posteitaliene, Italia – skal fyrireikast til einskiljan.
- Íslandspostur, Ísland.
- TelePostGreenland, Grønland.

Tað er onki til hindurs fyri at konsessiún til at bera post verður latin privatum. Hetta kann vera treyt og partur av søluni.

Einskildu felögini hava gingið væl eftir at tey eru einskild. Deutsche Post hevur ment seg til eina av heimsins størstu flutningsfyrirøkum, postverkið í Portugal hevur havt ein munadyggan vøkstur og sama er galdandi fyri Royal Mail.

Almenna partafelagið PostNord í Danmark og Svøríki hevur harafturímóti serstakliga stórar avbjóðingar, har ivi kann setast við, um felagið kann halda fram við sama strukturi sum nú. Hetta er dæmi um postverk, sum helst átti at verði einskilt fyri nógvum árum síðan, men at eigararnir, svenski og danski staturin, dráðu við sølu, eftir at felögini vórðu lögð saman. Grundin til drálið tykist vera at felagið, eftir at vera lagt um til alment partafelag, vann mikið av peningi. Men bráðliga broyttust fortreytirnar og felagið kláraði ikki at fylgja við broyttu umstøðunum.

Postverkini úti í heimi eru ofta meira enn postverk við brøvum og pakkum. Giroparturin er gjørdur til girobankar og fjarskifti, sum stundum er størri partur av virksemi teirra enn postparturin er.

Posteftirlitini í löndunum eru varðveitt og hava eftirlit við prísum og veitingarskylduni.

Virksemi felagsins

Søguliga gongdin

Í uppruna hin forna tíma var føroyska postverkið byrjað við sýslumanninum og bóndanum H. C. Müller í 1870. Hetta var sum partur av danska stovninum Det Kongelige Danske Post og Telegrafvæsen. Í 1976 verður postvirksemið yvirtikið sum føroyskt málsøki, og tá verður stovnurin Postverk Føroya til.

Hesir stovnar hvíldu meira og minni í sær sjálvum inntil 90ini, tá hátturin við almennum stovni varð avbjóðaður, og rímuliga høgur játtanir á fíggjarlógini vóru neyðugar fyri at hava virksemið gangandi. Tá byrjar viðgerðin um at leggja postverkið um til partafelag. Partafelagið Postverk Føroya verður stovnað í 2005 og fyrsta heila roknskaparár er 2006.

Søguligi parturin um P/f Postverk Føroya frá byrjan í 1870 er hegniga lýstur í bókini Postur í Føroyum, sum Vilhelm Johannesen hevur skrivað. Tey, sum vilja vita meira um partin áðrenn 2006, eiga at lesa hesa megnar bók.

Búskaparliga gongdin 2006-2017e

Tað var eitt harðligt umskifti frá stovni til partafelag. Fortreytirnar broyttust munandi hesi árin, og tí mátti felagið beinanvegin tillaga seg tær áhaldandi broytandi umstøðurnar. Hjá einum felagi, sum virkar í fríari kapping, kunnu umstøður og fortreytir broytast frá degi til dags.

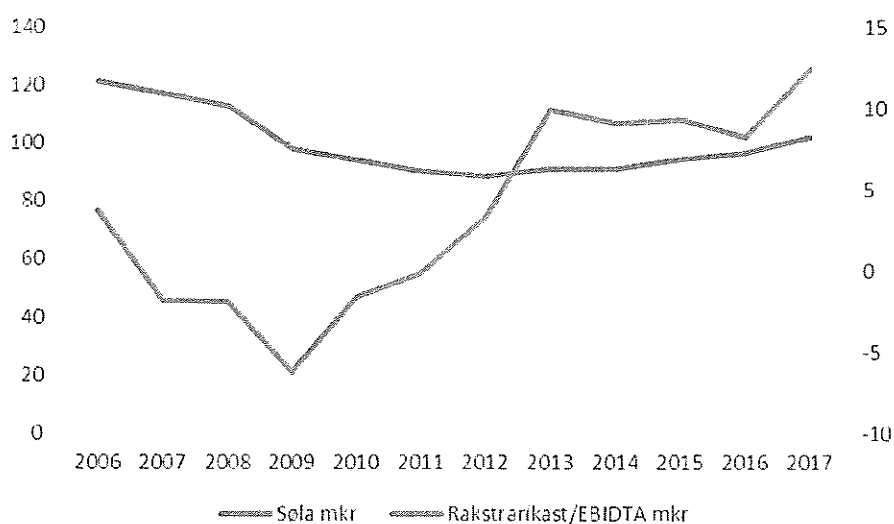
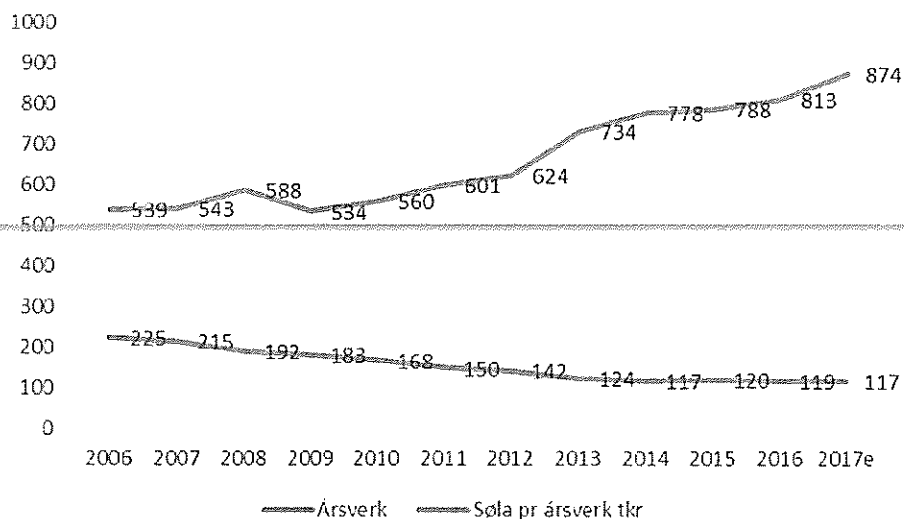
Konsern roknskapur	2006	2007	2008	2009	2010	2011	2012	2013	2014	2015	2016	2017
Søla mkr	121,2	116,8	112,8	97,8	94,1	90,1	88,6	91,0	91,0	94,6	96,7	102,3
Rakstraríkast/EBIDTA mkr	3,7	-1,8	-1,9	-6,2	-1,6	-0,2	3,3	9,9	9,1	9,3	8,2	12,4
Í % av sølu	3,1%	-1,5%	-1,7%	-6,3%	-1,7%	-0,2%	3,7%	10,9%	10,0%	9,8%	8,5%	12,1%
Úrslit fyri skatt mkr	0,5	-2,2	-2,5	-8,0	-4,9	-9,2	-2,9	3,7	4,0	4,1	1,6	4,2
Í % av sølu	0,4%	-1,9%	-2,2%	-8,2%	-5,2%	-10,2%	-3,3%	4,1%	4,4%	4,3%	1,7%	4,1%

Konsern mkr	2006	2007	2008	2009	2010	2011	2012	2013	2014	2015	2016	2017e
Ársverk	225	215	192	183	168	150	142	124	117	120	119	115
Søla pr ársverk tkr	539	543	588	534	560	601	624	734	778	788	813	890

Sølan fall úr 121 mkr í 2006 niður í 89 mkr í 2012. Fyrsta árið aftur omanfyri 100 mkr er 2017e. Vert er at leggja til merkis, at rakstrarícastið árin 2007-2011 er negativt. Tað merkir, at felagið missir gjaldføri, og at tað í veruleikanum ikki loysir seg at reka felagið. Rakstrarúrslitið verður positivt í 2012 og gevur felagið yvirskot fyri skatt í 2013. Árin 2013-2017e hevur felagið havt yvirskot.

Vert er at leggja til merkis fallið í tali av ársverkum (t.e. øll starvsfólk umroknað til fulltíðarstarvsfólk) og vaksandi miðal sølu pr. starvsfólk. Hækkjan í miðal sølu pr. ársverk er tekin um munandi broytingar í felagnum og munandi effektiviseringar.

Grundað stórar íløgur seinastu árin, eru avskrivningarnar hækkaðar úr góðum 4 mkr í 2011 til uml. 8 mkr í 2018.



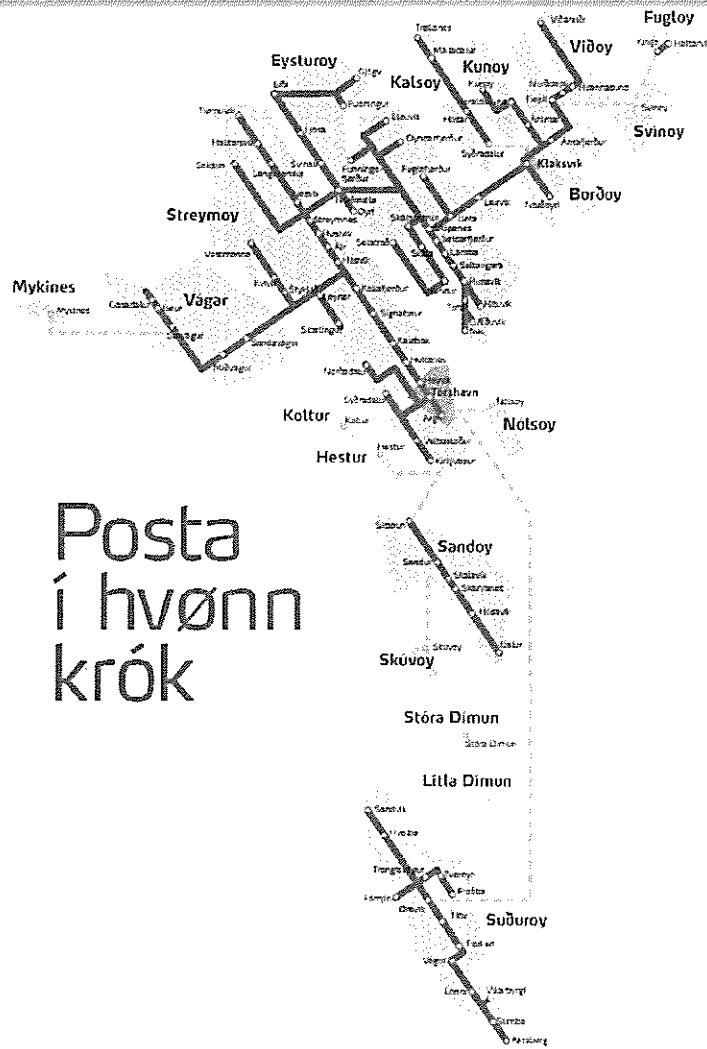
Virkisøkini

Virksemi felagsins er samansett av posti, frímerkjum og frakt. Virksemið er mest í Føroyum, men partur av virksemi og søluni er uttanfyri Føroyar – tó mest við tilknýti til føroyskan flutning. Partur er virksemi við álagdari skyldu uttan kapping (monopol), partur er álagd skylda, tó í kapping við aðrar, og partur er flutningur í fríari kapping.

Samlað er fyrítøkan framhaldandi í einari stórar broytingartilgongd, har tað mesta av brøvum, filateli og lýsingarbløðum við tíðini væntast at hvørva, meðan frakt og 3PL (triðjapartsflutningur, t.e flutningur og/ella goymsla og stýring av hesum, útveitt av fyrítøku til logistikfelag.) væntast at vaks.

Felagið hevur gjørt milliónafløgur í nýggja tøkni. Hetta er sum liður í at vera best til tað virksema, sum Postverk Føroya hevur. Postverk Føroya skal vera fyrimynd fyri líknandi feløg. Íløgur eru gjørdar við støði í hesum í:

- Sjálgreiðslur, soleiðis at viðskiftafólk í framtíðini kunnu avgreiða øll teirra viðurskipti við Postverk Føroya talgilt - bæði á app og heimasíðu. Í 2018 fara viðskiftafólk at kunna avgreiða allar sínar gjaldingar í teirri løtu fakturin er framleiddur. Fakturar frá sendarum koma meira og meira elektroniskt og kunnu viðskiftafólk í 2018 avgreiða/gjalda sínar sendingar, meðan tær eru ávegis og tí klárar til útflyggjan, tá tær eru Postverk Føroya í hendi.



- Sporing (T&T – Track & Trace), soleiðis at viðskiftafólk kunnu fylgja vøruni frá tí, hon kemur í skipanina hjá Posta til hon er leverað. Kanningar í Evropa vísa, at fremsta ynski hjá handlandi er at kunna fylgja vøruni.
- Tollingarskipan við integratiónum til flutningsskipanirnar hjá postverkum. Hetta saman við umleggingum í arbeiðsgongdum hevur gjørt, at tað krevst uml. ¼ av arbeiðsmegini í mun til fyrr, og vøran er kundum í hendi í seinasta lagi dagin eftir, hon er komin til landið. Áður vóru upp til 7 dagar leveringstíð.

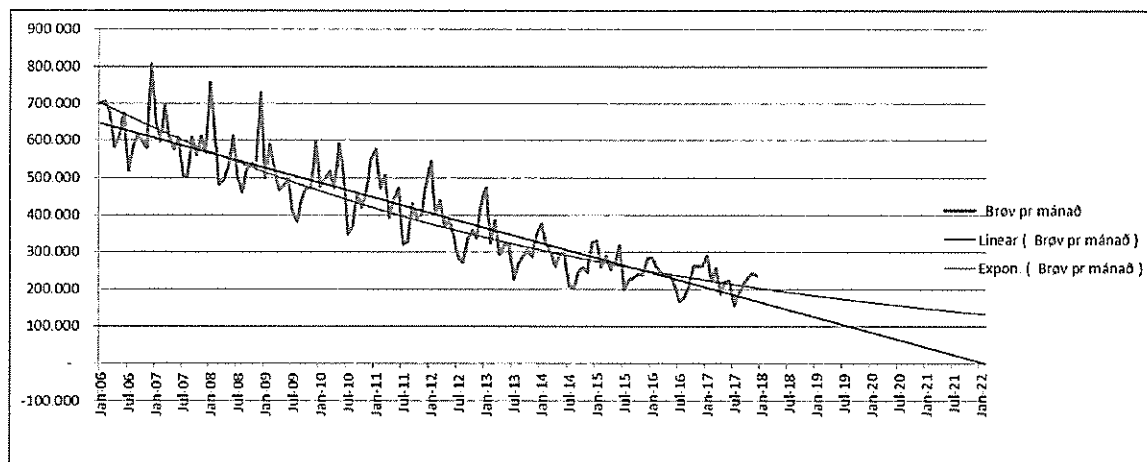
- Farmaskrá og skipan, soleiðis at Posta lýkur øll nútímans krøv um flutning, sporing og integratióin við onnur samstarvsfeløg. Við skipanini er møguleiki at vaksa á øðrum marknaðum enn í Føroyum. Dagförd, nútímans farmaskipan er fortreyt fyri tí vøkstri, felagið hevur havt í frakt.
- Í 2012 varð øll brævaflokkung miðsavnað í Tórshavn, og í 2013 varð automatiskur brævaflokkari tikin í nýtslu. T.e. maskina, sum flokkar brøvini í rutu. Íløgan spardi 10-12 ársverk. Arbeiðið, sum fyrr var gjørt av nógvum fólki, verður í dag gjørt av 1-2 fólki. Harafturat gevur brævaflokkarin sporing av brøvum og flexibilitet soleiðis, at framleiðslan kann tillagast tíð og umstøður annars.
- PostaLogistics aps í Kolding, Danmark, sum afturat føroyska marknaðinum eisini flytir vøru til Grønlands og Íslands.
- Dagförd akfør, so tey hóska til virkseimið. Miðalaldurin á bilunum í 2011 var uml. 8,5 ár. Í 2018 verður miðalaldurin uml. 4 ár.
- Bygningin á Óðinshædd í Havn, soleiðis at hann nú er fult á hædd við líknandi bygningar og er eitt prýði fyri felagið.
- Ment flogfrakt. Nógvur fiskur verður í dag fluttur loftvegis av landinum - samskipaður av P/f Postverk Føroya.

Posthús

Postverk Føroya hevði í 50-árunum posthús í øllum bygdum og býum. Í 2017 er talið á posthúsum 7. Til tørvin at avgreiða vøru, t.e. levera og heinta pakkar væntar Posta at menna tænastruna, soleiðis at tað verður lættari at avgreiða post heima og heinta ella lata inn pakkar aðrastaðni enn bert á posthúsum.

Brøv

Talið á brøvum var 11 mill. eindir, tá tað var upp á tað mesta um aldarskiptið, meðan talið í 2017 var 2,7 mill. Tað skal væntast at allur postur, sum kann talgildast, við tíðini verður talgildur. Tað verði seg allir “rútakonvoluttar” og øll skjøl, sum í framtíðini verða undirskrivað talgilt. Brævapakkar, t.e. smáir pakkar, sum eru innanfyri brævavekt, væntast at vaksa. Hesir eru vanligu smáir nethandilspakkar innlendis í Føroyum ella millum lond.



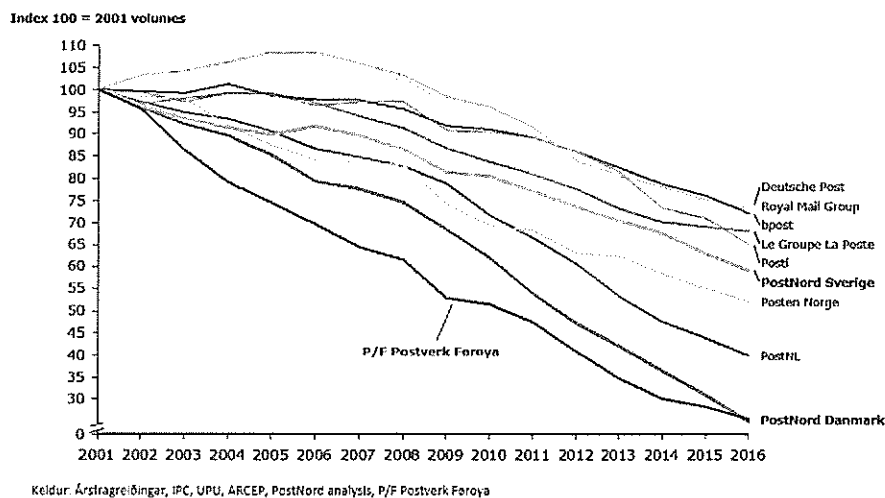
Talið á brøvum er lækkað millum 5% og 14% árliga síðstu árin. Um verandi gongd heldur fram liniert, eru brøvini horvin í 2022. Hetta er neyvan realistiskt, men tað væntast at vera ein

minsta nøgd, sum framhaldandi eru “brøv”. Tí skal nøgdin væntast at liggja millum tað exponentielt fallandi og tað linieru gongdina í myndini av brøvum um mánaðin. Sí niðanfryri.

Talgildingin hevur við sær at vanligu brøvini líðandi hvørva. Ymiskt er tó hvussu skjót talgildingin er frá landi til lands. Í DK hevur talgildingin havt við sær eitt skjótt fall í brøvunum, meðan fallið í Týsklandi hevur verið sera avmarkað, enntá við einum vøkstri árinum 2001-2004. Svøríki hevur somuleiðis eitt avmarkað fall, men fallið verður væntandi stórt komandi árinum

Í Føroyum eru um 17.500 húsarhald. Tað merkir at í 2017 var í miðal borið 0,97 bræv pr. húsarhald hvønn útberingardag. Í konsessiójnini er avtalað, at 95% av øllum brøvum skulu vera móttakara í hendi fjórða arbeiðsdag eftir at brævið er komið Postverki Føroya í hendi. Hetta nevnt j+4. Hetta talið var í 2017 99,5%.

Brævagongdin í Evropa:



Myndin omanfryri lýsir gongdina í Evropa til og við 2016. Fallið í brøvum hevur hildið fram síðani tá.

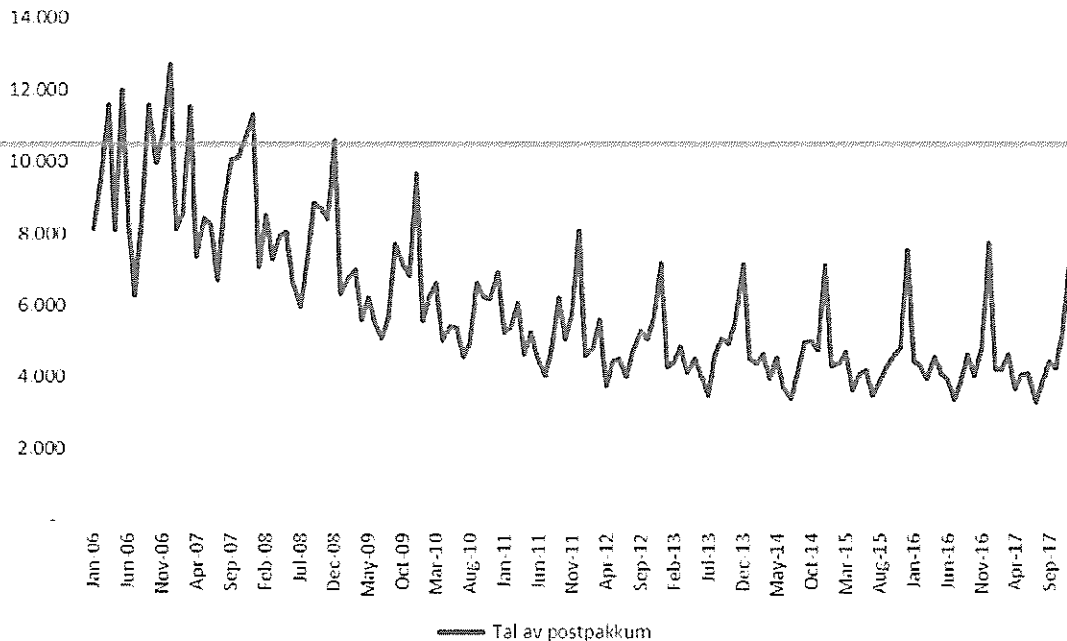
Postpakkar

Ein postpakki er ein pakki, sum verður sendur við posti. Sami pakki kann sendast sum frakt, men er tá ikki greinaður sum postpakki. Postpakkar til og úr Føroyum verða avgreiddir gjøgnum millumlandaavtalu við PostNord í Danmark. Talið av postpakkum er fallið munandi árinum fram til 2012. Eftir tað er talið næstan konstant. Størsta broytingin var í 2007/2008, tá PostDK var álagt at selja felagið PNL frá PostDK grundað samanlegging við svenska postin. PNL var felag, sum hevði fokus á pakkar, og sum PostDK átti saman við Posten Norge.

Tá felagið er mikið tengt at marknaðinum hjá 3. parti, ræður um at tænastan hjá móttakaranum, t.e. viðskiftafólkinum í Føroyum, er so góð, sum tað letur seg gera. Íløgur í tækni og umlegging av framleiðslu soleiðis, at vøran helst ikki steðgar á ferðini, eru avgerandi fyri eina góða levering. Frameftir væntast allir fakturar o.o. skjøl at koma sum “EDI”, t.e. í

elektroniskum formati. Verða pakkar goldnir “on the fly” og frír við levering, verður tað munandi ómakaleysari hjá Posta og viðskiftafólki.

Hóast fortreytirnar í Føroyum eru kappingarførar, hevur tað einans steðgað fallinum í postpaknum og ikki enn vaksið um talið. Tað er ikki realistiskt at hugsa eitt framhaldandi fall, men spurningurin er, hvussu stórir vøxturin kann væntast at verða.



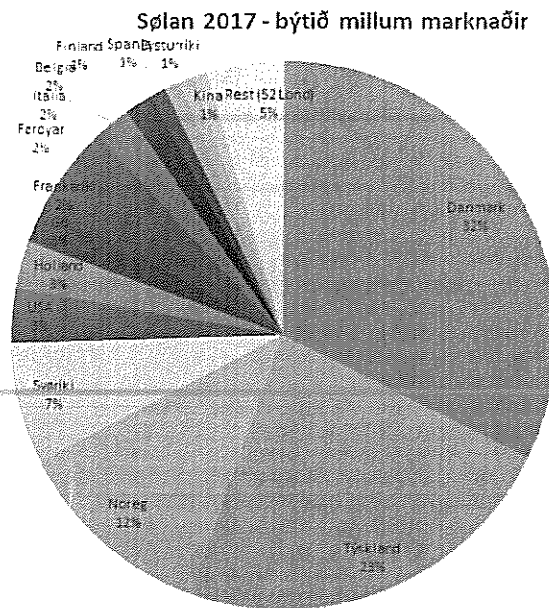
Adressuleyst

Eftir at Posta í 2010 aftur byrjaði at bera út adressuleys lýsingabløð, hevur felagið havt ein vøxtur fram til 2013. Í framtíðini er væntandi at lýsingabløðini verða talgild. Á appini hjá Postverki Føroya heintast lýsingabløðini talgilt. Hetta er partvíst hent í grannalondunum og væntast talgilda gongdin har at halda fram. Adressuleyst verður borið í húsini tveir dagar um vikuna, mánadag og mikudag. Í serligum førum ynskja fyrítøkur útbering fríggjadag, hetta fyri ein hægri kostnað.

Filateli

Søla av frímerkjum hevur átt fittan part av søluni hjá Posta gjøgnum allar tíðir. Hjá so lítlum postverki, sum tí føroyska hevur filateli fyllt fittan %-part, umleið 12%, meðan hesin partur hjá stórum postverkum kann vera ein viðfáningur.

Gongdin innan filateli er ymisk fyri postverkini kring heimin. Nøkur lond hava stóra sølu av frímerkjum, meðan onnur lond steingja teirra frímerkjadeildir. Smátjóðir, sum Lichtenstein, Luxemburg, Áland og Grønland hava góða sølu av frímerkjum, meðan størri lond eitt nú Finland og partvíst Danmark, hava stongt teirra frímerkjadeildir og útveitt alla filateli til onnur at selja. T.d. umboðar Áland Finland í fleiri førum, meðan danska felagið Nordfrim umboðar Danmark.



Søla av frímerkjum er í stórum býtt upp millum umboðsfeløg og kundar. Umboðsfeløg eru fyrirtøkur, sum hava kundar í einum ella fleiri londum. Kundar standa fyri umleið 70%, meðan umboðsfeløg og onnur standa fyri 30%. Tað merkir, at Posta í stóran mun sjálvt er við til at mynda søluna, meðan eitt nú TelePostGR hevur ein munandi størri % part sum umboðshandil og soleiðis tengt at arbeiðinum hjá hesum.

Posta hevur eina ágangandi marknaðarstrategi og er sjónligt á netinum og á frímerkjameessum kring heimin. Posta var fyrsta felag við einari kinverskari heimasíðu. Posta hevur automatiserað gjøld, hevur fingið nýggja heimasíðu íroknað nýggjan nethandil og integrerar sølu frá partnerum, sum selja vegna Posta.

Frakt

Ein natúrligur partur av virkseminum hjá Posta er frakt. Flutningur, sum partur av 3PL (3rd party logistics) íroknað tann partin, sum er innlendis koyring, PRC (pre-carriage) og FWD (forwarding) uttanlands, sjófrakt, flogfrakt og umboð fyri sonevndar “integrators” s.s. DHL. Hetta er tann einasti parturin, sum hevur havt ein stóran vøkstur. Sølan er fýrafaldað síðan 2011, og vøksturin hevur verið millum 12% og 30% árliga.

Postverk Føroya umboðar týska flutningsfelagið DHL Express, sum er partur av Deutsche Post. DHL er partvíst tengt at sendaragoldnum sendingum, umleið ¾, meðan restin er frakt keypt í FO.

Verður hugt at møguleikunum innan økið, hevur P/f Postverk Føroya flutt seg frá at fraktin var ein lítil partur til at vera ein týðandi partur av samlaðu søluni. Felagið flytur seg til at vera ein meira markantur leikari á føroyska flutningsmarknaðinum.

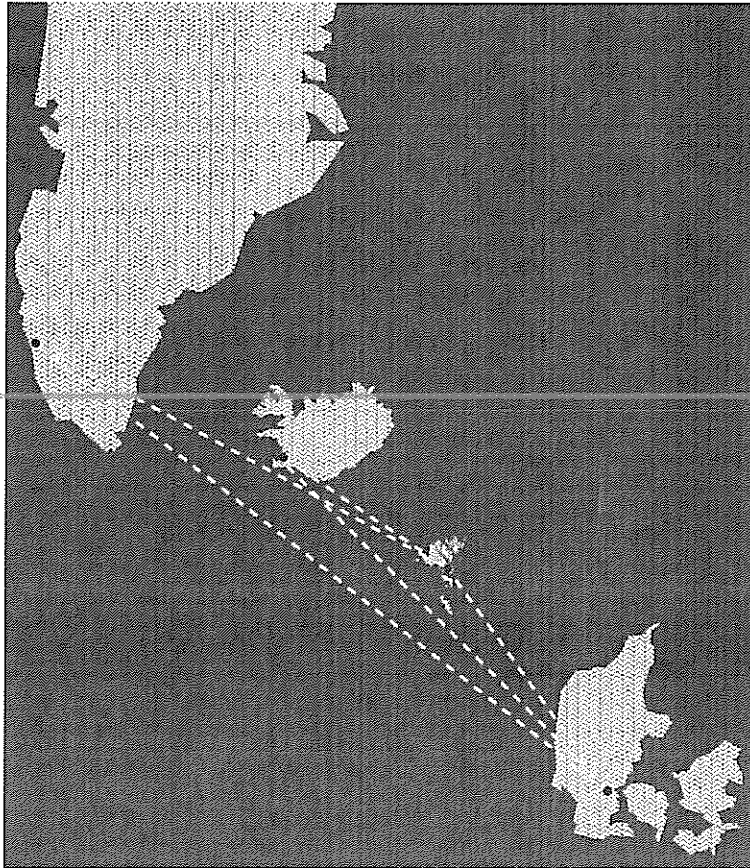


Viðvíkjandi sjófrakt var tað í 1990-unum at Posta byrjaði samstarvið við DSV og í 2010 við Leman.

Í 2015 byrjaði Posta eigna deild í DK, sum hevur Føroyar og Norðuratlantshavið sum marknað. Fleiri danskir og evropeiskir útflytarar síggja Føroyar, Ísland og Grønland sum ein marknað, eisini í flutningshøpi. At hava eigna deild í DK er fortreyt fyri vøkstri á hesum øki og at hava økta integratióin, flexibilitet og kontrol á flutningi, soleiðis at hetta samlað er ein munandi sølufyrimumur.

Fraktin hevur flutt seg frá at kundarnir eru smáar fyritøkur og harvið smáar sendingar til eisini at vera miðalstórar fyritøkur og smáar og miðalstórar sendingar hjá stórum fyritøkum.

Posta hevur áhaldandi útbyggt KT-støðið og tól soleiðis, at felagið bjóðar fremstu loysnir á marknaðinum. At eiga skip og flogfør er ikki treyt fyri flutningi. Posta hevur í Kolding eina góða plasingu fyri flutningi úr DK og hevur fremsta logistikknet í Føroyum, øll støð hvønn dag.



Kapping og feløg, Postverk Føroya er í kapping við

Á sjálvum postkínunum, har talan er um brøv upp til 100 gram, er kappingin avmarkað í Føroyum. Hesin partur er hvørvandi og verður í lítlan mun til staðar í framtíðini.

Tá talan er um nethandilspakkar, smápakkar ella stór brøv, er hørð kapping. Er flutningurin millum lond, er vøran sendaragoldin. Tá velur sendarin flutningsfelagið, og tó at talan er um brævastødd, nýtist tað ikki at vera flutt við postverki. Størstu kappingarneytarnir innan hendan flutning eru stór altjóða flutningsfeløg, sonevnd “forwarding”-feløg ella “integrators”. Hesi eru:

- DHL Express, umboðað av Postverk Føroya.
- TNT umboðað av Smyril Line
- GLS umboðað av Eimskip gjøgnum Faroe Express
- UPS umboðað av EUR Express
- FedEx umboðað av Norlink

Soleiðis sæst, at ikki allur flutningur av brævapakku er við posti. Innan flutning annars og millum lond eru stóru kappingarneytarnir:

- Eimskip gjøgnum dótturfelagið Faroe Ship.
- Samskip íroknað dótturfelagið Safari (½ ognarlut)
- Smyril Line

Um talan er um smærri sendingar og loftvegis flutning, eru hesir kappingarneytar afturat:

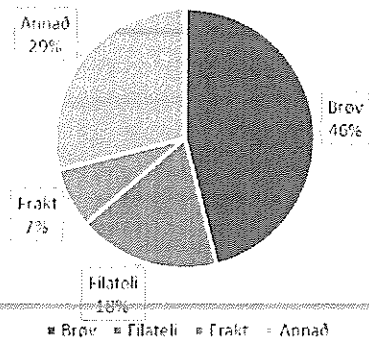
- Norlink (hálvur ognarlutur í FO og ½ Modul Transport í DK)
- EUR Express

Er talan um landvegis flutning er eitt ótal av flutningsfeløgum afturat omanfyri nevndu. Vert er at leggja til merkis talið á feløgum og harvið nøgdina á flutningi á útlenskum hondum.

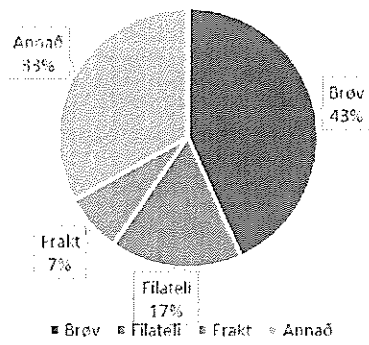
Virksemið í frakt og í fríari kapping hjá P/F Postverk Føroya er vaksandi. Tí er tað neyvan skilagott at felagið, sum alment partafelag, ið virkar í kapping við onnur feløg, verður verandi ogn hjá landinum. Tí verður tað í staðin selt privatam.

Felagið væntar at fraktparturin verður tað mesta av virksesemi felagsins í framtíðini, sí mynd niðanfyri.

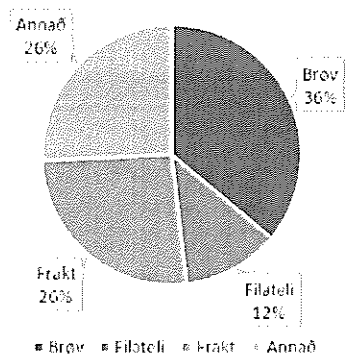
2006



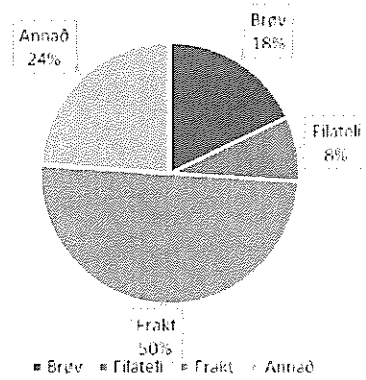
2011



2017



2020e



Flutningur – broytingar í framtíðini

Tað mesta av flutningi hevur verið flutningur millum virkir, tað vit nevna B2B (bussines to business). Í Evropa er flutningur til húsarhald, beinleiðis til brúkaran, tað vit nevna B2C (bussines to consumer) vorðin størri enn B2B. Hetta er tí at nethandilin er sterkt vaksandi. Nethandil er her at skilja, sum søla beinleiðis frá framleiðara ella heilsølu til endabrukaran.

Handlar, sum teir eru skipaðir í dag, broytast. Innan matvørur væntast at dagligdagsvøra verður handlað meira á netinum, meðan serstakar vørur, td. vørur, sum hava við sansirnar at gera, vilja fólk keypa í handlum. Hesir verða tá meira delikatessuhandlar. Elektronikhandlar hava bæði nethandil og vanligan handil. Fyrirtekur, sum Amazon taka á seg størri og størri part av flutninginum, hava keypt handlar og verða harvið meira og meira vertikalt integreraðar.

Logistikkur verður savnaður í størri eindir, haðani handilin gongur út frá. Framleiðarar og sölur útveita goymslur og flutning. Hetta er 3PL (3rd part logistics). Í londunum í Evropa verður vøra savnað á stórum transportsentrum, haðani flutningurin síðani gongur út frá.

Hesin “trendur” skal væntast í Føroyum, at nethandilin er vaksandi og at meira verður útveitt til triðja part. Handilsmynstrið broytist við tað, at tú kanst fáa vøru til dyrnar, óansæð hvar í landinum tað er. Hetta kann verða smáplássunum og útjaðaranum at gagni. Hetta kann eisini gera tað lønsamari at røkja post og álagdar skyldur út á smáplássini, og har tað ikki er tættbygt.

Fatanin hjá Posta er, at tað “eigur” at loysa seg at menna nethandil og aðrar tænaastur, soleiðis at tað skal vera eins gott og lagligt at búgva uttanfyri miðstaðarøkini sum í miðstaðarøkinum. Menning, miðsavnan og effektivisering kann tí gagna útjaðaranum eins væl og miðstaðarøkinum, og er hervið við til at menna trivnað og kappingarføri í “øllum” landinum.

Ognir

Bygningar og grundstykki

Tað er ikki neyðugur partur av virkseimi felagsins at eiga ognir. Tí eru flestu fastognir seldar. Í einstökum førum, í Klaksvík og Saltangará, er felagið enn í ognini, nú sum leigari.

- Høvuðsskrivstovan á Óðinshædd í Havn kann seljast til fastognarfelag/íleggjara fyri mett 110 mkr. Hetta hevði tá verið sum eitt “sale and lease back”, har felagið ger ein leigusáttmála við Fastognarfelagið. Posta kann víðarileiga hølini til triðja persón. Formula, HTH og Djórahandilin leiga í ognini. Posta hevði tá væntandi eitt beinleiðis yvirskot á 20 mkr við söluni, verið skuldarfrítt og galdið ábyrgdarlánið á 29 mkr aftur. Hetta verður ætlandi gjørt, áðrenn felagið verður selt.
- Bygningurin á Tvøroyri er samanbygður við BankNordik á Tvøroyri. Bygningurin er í góðum standi og hevur eitt mett söluvirði á 4 mkr.
- Grundstykkið í Gøtugjógv hevur eitt mett söluvirði á 230 tkr.

Akfør

Posta hevur umleið 60 bilar. Hesir eru servaldir til endamálið. 7-9 bilar verða skiftir út árliga soleiðis, at tað altíð eru best egnaðu bilar, sum verða keyptir. Í framtíðini væntar felagið at brúka elbilar til postútbering. Til størri bilar er el-tøknin ikki klár soleiðis, at tað loysir seg. Innrætting av bilum er samsvarandi fremstu loysnum á marknaðinum.

Virði

Hvat virði er í Postverki Føroya, er tengt at teimum vánum, sum keyparar hava til felagið. Partafelagið varð sett á stovn í 2005 við einum partapeningi á 43 mkr. Harafturat veitti landskassin eitt rentu- og avdráttarfrítt lán á 29,2 mkr. Samlað 72,2 mkr. Við ársenda 2017e er eginognin 35,3 mkr. Saman við ábyrgdarláni, frá eiganum á 29,2 mkr er talan um 64,5 mk.

Møguleiki er fyri at selja bygningin á Óðinshædd áðrenn eina sølu. Hetta hevði so verið, sum eitt “sale and lease back” fyri Posta. Bygningurin er nýístandsettur og væntast at hava eitt virði omanfyri 100 mkr. Ein søla væntast tí at geva ein vinning í mun til bókað virði.

Innaravirðið í felagnum er 35,3 mkr pluss ábyrgdarlánið á 29,2 mkr, samlað 64,5 mkr. Felagið verður virðissett eftir vanligu hættunum fyri virðisseting. Vanligu modellini til virðisáseting eru hesi:

- DCF modelið (Discounted Cash Flow model), har tann væntaði frí gjaldførisstreymurin frá virkseminumð í felagnum verður afturdiskonteraður til nútíðarvirði við einum diskonteringsfaktori, sum speglar váðan í fyrítøkuni. Síðan verður skuldin drigin frá og tað, sum tá er eftir, er virðið á eginognini, prísurin til eigan.
- Aktivmodellið, har virðið verður sett á øll aktiv í felagnum. T.e. maskinur, bygningar, bílar o.a. Skilagott er at brúka aktivmodellið saman við FCF modellenum fyri at kenna “substansin”, um tað er samanhangur í virðinum.
- “Peers”. Tað er at samanbera prísir við aðrar líknandi fyrítøkur, antin verandi prísir á børsinum ella hvat hesar eru handlaðar til, tá tær eru seldar/einskildar. Dømi eru:
 - P/E (price/earning),
 - P/IV (prísur/innara virði)
 - Multiple av EBITDA, EBIT ella sølu (t.d. 5xEBITDA)

Samanumtøka

Landsstýrismaðurin leggur lógaruppskot fyri Løgtingið um einskiljing av P/f Postverk Føroya. Við lógini fær landsstýrismaðurin materiella heimild at selja partabrøvini í P/f Postverk Føroya. Harafturat skal lógin tryggja, at málið fær eina nøktandi politiska viðgerð, áðrenn avgerðin um at einskilja P/f Postverk Føroya verður tikin.

Almennu áhugamálini hjá landinum viðvíkjandi postflutningi eru løgskipað og tryggjað við løgtingslóg um postvirksemi, og kunnu almennu áhugamálini í felagnum tí verða røkt, hóast landið ikki er eigari av felagnum.

Fyri at tryggja at postskyldurnar framhaldandi verða røktar væl og virðiliga, verður felagið selt samlað soleiðis, sum felagið virkar í dag. Tað er við postvirksemi, frímerkjaútgávum og frakt. Veitingarskyldan verður framhaldandi partur hjá felagnum og hongur saman við rættinum til postkonsessiún og frímerkjaútgávu.

Allar ognir hjá P/f Postverk Føroya eru við í søluni. Tað eru bygningar, skipanir og dótturfeløg.

Á henda hátt væntast at fáa besta prís fyri felagið. Tað verður frárátt at býta felagið sundur í einari sølu.

Keypari átekur sær somu skyldur, sum felagið hevur í dag. Tað verður móti ognarum, skuldarum, viðskiftafólki og starvsfólki.

Felagið bindur seg til veitingarskyldu í 10 ár. Felagið fær samstundis rætt at prenta og selja frímerki, eins og felagið ger nú.

Virksemið og eftirlitið hjá Posteftirlitinum verður óbroytt t.d. viðvíkjandi veitingarskyldu, prísnum og tænaustøði.

Roknskapur 2017e

Roknskapurin fyrri árið

Nota / Notes	Rakstrarroknskapur / <i>Income statement</i>	Konsern / <i>Group</i>		Móðurfelag / <i>Parent</i>	
		2017 DDK	2016 t.DDK	2017 DDK	2016 t.DDK
1	Nettosøla / <i>Revenue</i>	102.328.185	96.731	100.390.957	95.063
	Aðrar inntøkur / <i>Other revenues</i>	8.965	50	8.965	50
	Aðrir uttanhýsis kostnaðir / <i>Other external expenses</i>	-37.962.512	-36.418	-39.136.681	-37.329
	Bruttoúrslit / <i>Gross profit</i>	64.374.637	60.363	61.263.241	57.785
2	Starvsfólkakostnaður / <i>Staff expenses</i>	-51.941.128	-52.675	-49.361.411	-50.758
	Úrslit áðrenn avskrivningar / <i>Profit before depreciations</i>	12.433.509	7.689	11.901.830	7.027
	Ritbúnaður / <i>Software</i>	-2.283.881	-2.106	-2.242.663	-2.065
	Bygningar / <i>Buildings</i>	-3.134.436	-1.947	-3.134.436	-1.947
	Rakstrarøgn og innbúgv / <i>Tools and equipment</i>	-2.212.161	-1.710	-1.957.547	-1.642
3,4	Avskrivningar tilsamans / <i>Total depreciations</i>	-7.630.477	-5.763	-7.334.645	-5.653
	Úrslit áðrenn figgjarpostar / <i>Operating profit/loss</i>	4.803.031	1.925	4.567.184	1.374
	Fíggjarinntøkur / <i>Financial income</i>	393	1.461	393	
	Fíggjarútreiðslur / <i>Financial expenses</i>	-608.462	-479	-596.333	-979
	Kapitalpartar / <i>Capital investments</i>	54.498	-1.341	0	0
	Figgjarpostar tilsamans / <i>Total net financial</i>	-553.572	-360	-595.941	-979
	Úrslit áðrenn skatt / <i>Result before tax</i>	4.249.460	1.566	3.971.244	394
8	Skattur / <i>Taxes</i>	-718.312	-378	-714.118	-258
	Ársúrslit / <i>Net profit/loss for the year</i>	3.531.148	1.188	3.257.126	137
	Býti av ársúrsliti / <i>Allocation of profit/loss</i>				
	Flutt úrslit / <i>Retained earnings</i>	-11.184.205	-12.372	-11.588.546	-11.725
	Ársúrslit / <i>Result for the year</i>	3.531.148	1.188	3.257.126	137
	Tilsamans / <i>Total</i>	-7.653.058	-11.184	-8.331.420	-11.589
	Skotið verður upp at býta upphæddina soleiðis / <i>Proposed allocation of the retained earnings:</i>				
	Flutt úrslit / <i>Retained earnings</i>	-7.653.058	-11.184	-8.331.420	-11.589
	Tilsamans / <i>Total</i>	-7.653.058	-11.184	-8.331.420	-11.589

Nota / Notes	Aktiv / Assets	Konsern / Group		Móðurfelag / Parent	
		31.12.2017 DDK	31.12.2016 t.DDK	31.12.2017 DDK	31.12.2016 t.DDK
	Verkætlanir í gerð / <i>Ongoing developments</i>	340.876	152	340.876	152
	Ritbúnaður / <i>Software etc.</i>	5.704.196	7.222	5.618.326	7.095
3.4	Immateriell stöðisogn tilsamans / Total intangible assets	6.045.072	7.374	5.959.202	7.247
	Grundæki og bygningar / <i>Land and buildings</i>	82.595.122	69.620	82.595.122	69.620
	Rakstrartöl og innbúgv / <i>Tools and equipment</i>	8.447.377	7.053	7.911.584	6.789
3.4	Materiell stöðisogn tilsamans	91.042.499	76.673	90.506.706	76.409
5	Kapítalpartar í atknýttum virkjum / <i>Investments in subsidiaries</i>	0	0	180.000	180
6.7	Kapítalpartar í assos. virkjum / <i>Investments in assos. companies</i>	3.278.751	3.224	3.070.001	3.070
	Figgarlig stöðisogn tilsamans / Total investments	3.278.751	3.224	3.250.001	3.250
	Stöðisogn tilsamans / Total fixed assets	100.366.322	87.272	99.715.909	86.907
	Vørugoymsla / <i>Inventory</i>	1.592.686	1.480	1.592.686	1.480
	Vørugoymslur tilsamans / Total inventory	1.592.686	1.480	1.592.686	1.480
	Vøru- og tænaustuáögn / <i>Trade receivables</i>	10.260.607	13.154	10.004.951	12.840
8	Útsett skattaögn / <i>Deferred tax asset</i>	1.605.249	2.319	1.605.249	2.319
	Áögn hjá atknýttum virkjum / <i>Receivables from subsidiaries</i>	0	0	465.260	839
	Tíðaravmarkingar / <i>Accruals</i>	-	527	0	0
	Önnur áögn / <i>Other receivables</i>	776.550	309	268.554	0
	Áögn tilsamans / Total receivables	12.642.406	16.309	12.344.015	15.998
	Tökur peningur / <i>Cash</i>	4.805.047	4.819	4.548.011	4.584
	Gíro peningur hjá kundum / <i>Cash, giro customers</i>	-	-	-	-
	Ogn í umferð tilsamans / Total current assets	19.040.139	22.608	18.484.712	22.063
	Aktiv tilsamans / Total assets	119.406.461	109.880	118.200.621	108.969

Nota / Notes	Konsern / Group		Móðurfelag / Parent		
	31.12.2017 DDK	31.12.2016 t.DDK	31.12.2017 DDK	31.12.2016 t.DDK	
Passiv / Liabilities and equity					
9	Felaðskapitalur / <i>Share capital</i>	43.000.000	43.000	43.000.000	43.000
	Flutt úrslit / <i>Retained earnings</i>	-7.653.057	-11.184	-8.331.420	-11.589
	Egnað tilsamans / <i>Total equity</i>	35.346.943	31.816	34.668.580	31.411
8	Avsett til útsettan skatt / <i>Provisions for deferred tax</i>	8.303	37.879	0	0
	Avsettar skyldur tilsaman / <i>Provisions for deferred tax</i>	8.303	37.879	0	0
	Veðlán og veðskuld / <i>Mortgage debt</i>	40.723.477	36.140	40.723.477	36.140
10	Ábyrgdarpeningur, Føroya Landsstýri / <i>Subordinated loan capital, Faroese Government</i>	29.219.352	29.219	29.219.352	29.219
	Langfreistað skuld tilsamans / <i>Total long-term liabilities</i>	69.942.829	65.360	69.942.829	65.360
	Stuttfreistaður partur av veðlánnum / <i>Mortgage debt falling due within one year</i>	2.470.593	1.827	2.470.593	1.827
	Partafelaðsskattur / <i>Corporate tax</i>	76.758	101.024	0	0
	Vøru- og tænaðskuld / <i>Trade liabilities</i>	8.230.170	7.307	7.983.547	7.003
	Skuld til atknýtt virkir / <i>Liabilities to subsidiaries</i>	0	0	-	-
	Innistandanði á postgjóro / <i>Giro credit balance</i>	-	-	-	-
	Onnur skuld / <i>Other liabilities</i>	3.330.866	3.432	3.135.072	3.368
	Stuttfreistað skuld tilsamans / <i>Total short-term liabilities</i>	14.108.386	12.667	13.589.212	12.198
11	Skuld tilsamans / <i>Total liabilities</i>	84.051.216	78.026	83.532.041	77.558
	Passiv tilsamans / <i>Total liabilities and equity</i>	119.406.461	109.880	118.200.621	108.969

Konsern / Group

	Felagskapitalur / Share capital	Flutt úrslit / Retained earnings	Tílsamans / Total
<i>Allar upphæddir eru í t.DKK / All amounts in t.DKK</i>			
Eginogn 01.01.2015 / <i>Equity at 01.01.2015</i>	43.000	-12.372	30.628
Ársúrslit / <i>Result for the year</i>	0	1.188	1.188
Eginogn 31.12.2016 / <i>Equity at 31.12.2016</i>	43.000	-11.184	31.816
Eginogn 01.01.2016 / <i>Equity at 01.01.2016</i>	43.000	-11.184	31.816
Ársúrslit / <i>Result for the year</i>	0	3.531	3.531
Eginogn 31.12.2017 / <i>Equity at 31.12.2017</i>	43.000	-7.653	35.347

Móðurfelag / Parent

	Felagskapitalur / Share capital	Flutt úrslit / Retained earnings	Tílsamans / Total
<i>Allar upphæddir eru í t.DKK / All amounts in t.DKK</i>			
Eginogn 01.01.2015 / <i>Equity at 01.01.2015</i>	43.000	-11.725	31.275
Ársúrslit / <i>Result for the year</i>	0	137	137
Eginogn 31.12.2016 / <i>Equity at 31.12.2016</i>	43.000	-11.589	31.411
Eginogn 01.01.2016 / <i>Equity at 01.01.2016</i>	43.000	-11.589	31.411
Ársúrslit / <i>Result for the year</i>	0	3.257	3.257
Eginogn 31.12.2017 / <i>Equity at 31.12.2017</i>	43.000	-8.331	34.669

Kapitalfrágreiðing / Cash flow statement

	2017	2016
	DKK	t.DKK
Nota / Notes		
Ársúrslit / <i>Net profit for the year</i>	3.531.148	1.188
17 Reguleirngar / <i>Adjustments</i>	8.294.291	6.021
18 Broyting í rakstrarpeningi / <i>Change in working capital</i>	3.605.308	-5.052

Peningastreymar frá rakstri / Cash flow from operating activities 15.430.747 2.158

Keyþ av immateriellari stöðisogn / <i>Purchase in intangible assets</i>	-954.676	-1.884
Keyþ av materiellari stöðisogn / <i>Purchase of tangible assets</i>	-19.715.992	-20.504
Keyþ av kapitalþörtum / <i>Purchase of shares</i>	0	

Peningastreymar frá ílöguvirksemi / Cash flow from investing activities -20.670.669 -22.388

Upptikin veðskuld / <i>New long-term loans</i>	7.585.500	17.020
Avdráttir, netto / <i>Installments</i>	-2.359.081	-2.597

Peningastreymar frá fíggjarkvirksemi / Cash flow from financial activities 5.226.419 14.423

Gjaldfærið primo / <i>Cash and investments securities, beginning of year</i>	4.818.550	10.626
--	-----------	--------

Gjaldfærið ultimo / <i>Cash and investments securities, end of year</i>	4.805.047	4.819
--	------------------	--------------

Gjaldfærið við ársenda umfatar: / Cash, end of year comprises:

Peningur, qiro og peningastovnar / <i>Cash, money, giro and banks</i>	4.805.047	4.819
---	-----------	-------

Gjaldfærið við ársenda / <i>Cash and investment securities, end of year</i>	4.805.047	4.819
--	------------------	--------------

2017 2016

17. Reguleirngar / Adjustments

Kapitalpartar / <i>Capital investments</i>	-54.498	1.341
Avskrivirngar / <i>Depreciations</i>	7.630.477	5.763
Aðrar broytingar / <i>Other adjustments</i>	0	-1.461
Avsett til skatt / <i>Tax profit/loss for the year</i>	718.312	378

Tilsamans / Total	8.294.291	6.021
--------------------------	------------------	--------------

18. Broyting í rakstrarpeningi / Change in working capital

Áoqn / <i>Receivables</i>	2.426.104	-5.286
Tíðaravmarkirng / <i>Accruals</i>	526.754	41
Vøruoqymslur / <i>Inventories</i>	-112.280	56
Góldin skattur í árinum / <i>Tax paid in the year</i>	-58.036	
Ognarar / <i>Trade liabilities and other payables</i>	822.766	137

Tilsamans / Total	3.605.308	-5.052
--------------------------	------------------	---------------